



## Instrucciones generales para la entrega de Tesinas/Tesis en la UESD

La UESD ha decidido homogeneizar el formato de sus tesinas y tesis. La tesina debe tener más de 75 páginas y menos de 225. Una tesis, en cambio, puede tener mayor extensión, aunque por regla general no debería sobrepasar las 750 páginas. Ambas irán impresas a dos caras.

Debes recordar, que todo trabajo científico debe incorporar:

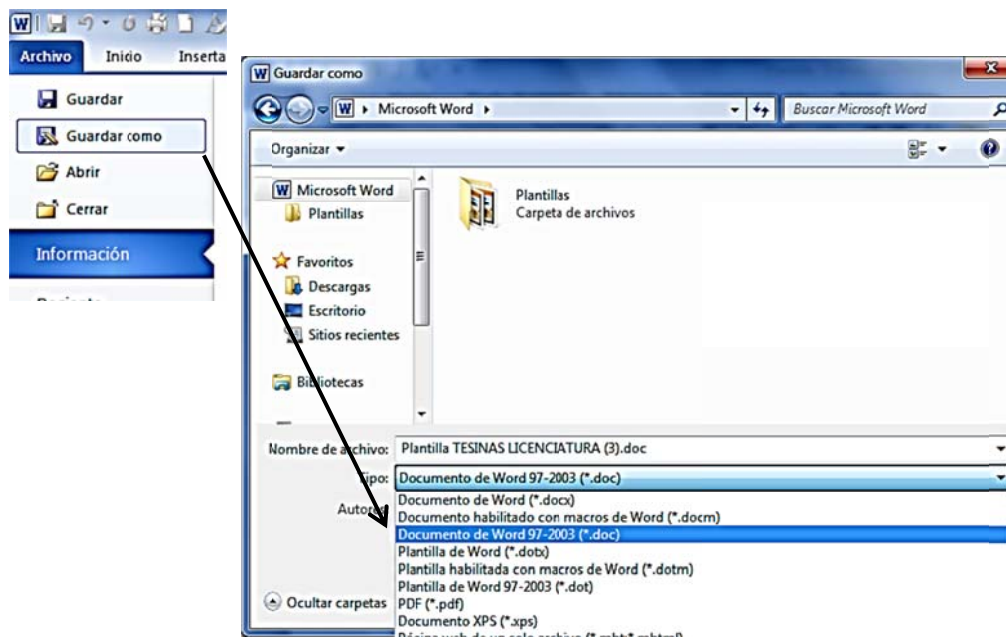
- Portada
- Índice general (con paginación)
- Siglas y abreviaturas
- Fuente utilizadas
- Bibliografía (puede ponerse en esta posición o detrás del texto)
- Texto:
  - Introducción
  - Cuerpo de la tesina/tesis
  - Conclusión
- Índice de nombres / materias / citas bíblicas / particularizado (opcional)

Para estandarizar y facilitar la entrega de Tesinas/Tesis, se ha optado por hacer una serie de normas de estilo. La intención de esta breve guía es simplificar paso a paso dichas normas. Se resumen en los siguientes puntos a desarrollar a continuación:

- 1- **Tamaño de papel.**
- 2- **Portada.**
- 3- **Tipografía y normas de estilo.**
- 4- **Márgenes y sangrados.**
- 5- **Notas al pie de página**
- 6- **Entrega en formato PDF.**
- 7- **Impresión.**
- 8- **Plantillas**

Existe, a disposición de los alumnos, tres documentos de Microsoft Word (.doc) con todos los elementos antes citados ya configurados. **Recomendamos guardar en dicha extensión (es decir, .doc, y no otras, como .docx), con el fin de que no cambie la configuración si el documento se abre en un equipo distinto del habitual.**

Para ello, seleccionaremos “Archivo, guardar como” Documento de Word 97-2003 (\*.doc)



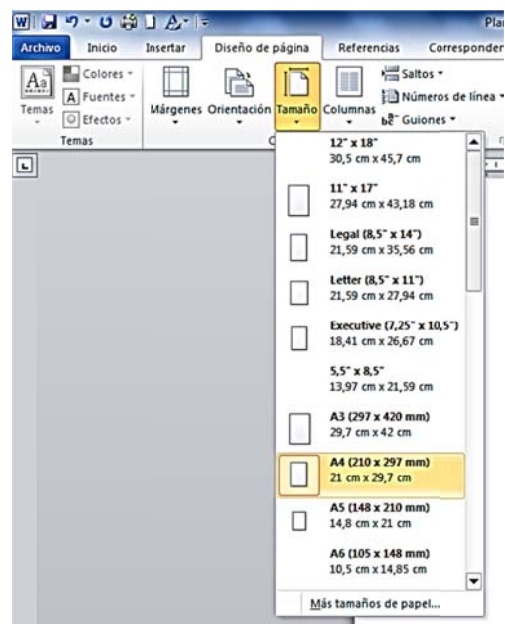
En estas plantillas (ver **punto 8**) sólo hay que rellenar cada uno de sus apartados, incluyendo la portada. Una vez terminado, es **necesario guardarlo como PDF antes de imprimirlo (ver punto 6)**. Recuerda que en las plantillas que se facilitan al alumno **YA VIENEN CONFIGURADOS todos los elementos detallados en esta guía**, por eso te instamos a usarlas, ya que te resultará más fácil partir de un documento predeterminado para su maquetación, sin embargo **NO SE PUEDE PEGAR UNA TESINA/TESIS PREVIAMENTE REALIZADA, PORQUE SE DESCONFIGURA COMPLETAMENTE Y DA ERRORES**.

Asimismo, recomendamos desactivar el “Autocorrector”

### 1- Tamaño de papel

La tesina/tesis ha de estar escrita en un formato de papel DIN-A4, para establecerlo, debemos ir a la pestaña “Diseño de página”, pulsar en “Tamaño”, y seleccionar “A4 (21 cm x 29,7 cm)”, como se muestra en la siguiente imagen.

En la mayoría de los casos, es el tamaño de papel pre-establecido por el propio programa



## 2- Portada

En la plantilla que se aporta a los alumnos ya viene la portada predefinida, con la imagen en calidad de impresión y al tamaño que ha sido establecido. El alumno sólo tiene que rellenar los datos propios de su tesina/tesis, a saber:



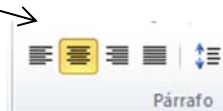
- Facultad a la que pertenece (Ej.: Teología).
- El propio título de la tesina/tesis.
- El autor de la tesina/tesis
- El director de la tesina/tesis
- El año de la realización

En la plantilla ya vienen establecidos los estilos, los tamaños y las fuentes utilizadas y establecidas, pero en el siguiente punto de este manual (*Tipografía y normas de estilo*) se detallan los mismos, para evitar cualquier tipo de duda al respecto.

## 3- Tipografía y normas de estilo

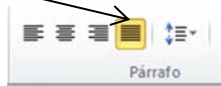
La tipografía para todo el texto es “Arial Unicode MS”, y los estilos son los siguientes.

- **Portada**, el texto estará **centrado**



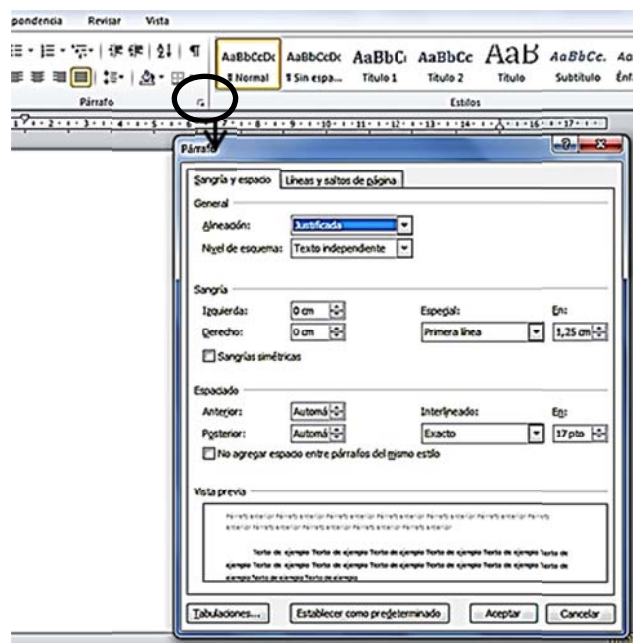
- Facultad — 14 pt en mayúsculas
- Tipo de investigación (tesina/tesis doctoral) — 11 pt en mayúsculas.
- Título — 18 pt en mayúsculas y **negrita**.
- Autor y director — 11 pt en minúsculas.
- Lugar y año — 14 pt en mayúsculas y **negrita**.

- En los interiores, el texto está **justificado**

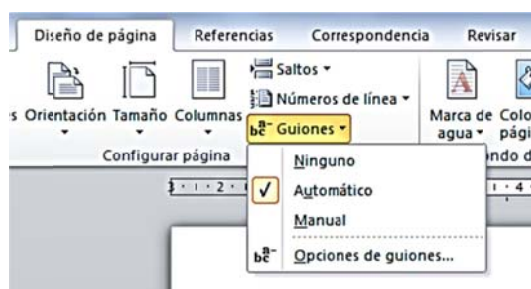


- Texto del Tribunal de la defensa, con el presidente, director, censor y vocales tamaño de letra — 11pt en  *cursiva* (sólo en el caso de la **publicación** de la tesis doctoral. Ver punto 8 –Plantillas).
- Texto del cuerpo del documento, tamaño de letra — 10pt, justificado y la primera línea de cada párrafo tiene una sangría de **1,25 cm**.

Para el ajuste de **sangría** entramos en los **ajuste de párrafo** y lo configuramos como en la siguiente imagen, donde además daremos un **interlineado de 17 pto**:

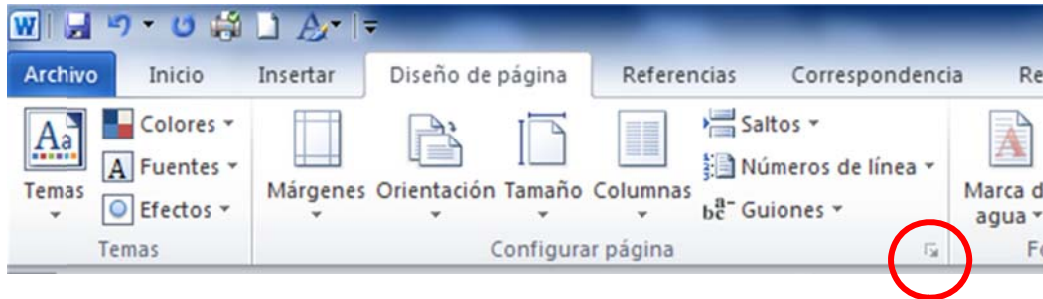


- Los títulos de inicio del capítulo o sección irán centrados, en mayúsculas, negrita y a 12pt. **NOTA IMPORTANTE:** Los títulos de inicio del capítulo o sección deben quedar en página impar.
- Los títulos del primer nivel irán en negrita y sin sangría; los del segundo nivel en negrita y con sangría de 0,5 cm; los de tercer y cuarto nivel, irán sin negrita y con sangría de 0,5 cm. **TAMAÑO?**
- Las citas literales de una obra, citadas en el cuerpo del texto, irán entrecorridas, excepto cuando tengan más de tres líneas, en cuyo caso será un párrafo independiente con una sangría de 1,2 cm y opcionalmente en cursiva.
- La opción de partición de palabras con un guión debe estar habilitada, para ello, dentro de la pestaña “Diseño de página”, y en la opción “Guiones”, seleccionamos “Automático”

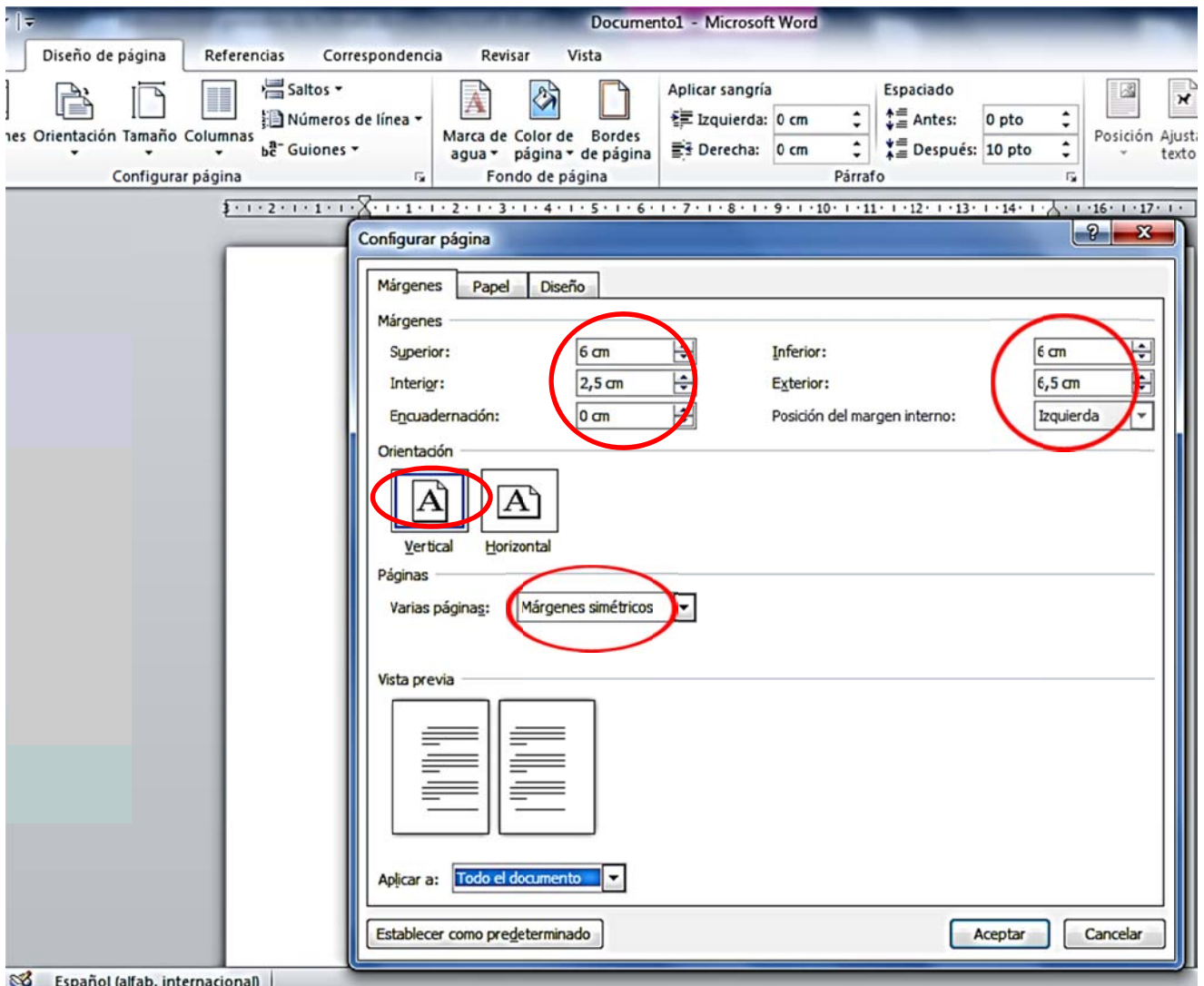


#### 4- Márgenes y sangrados

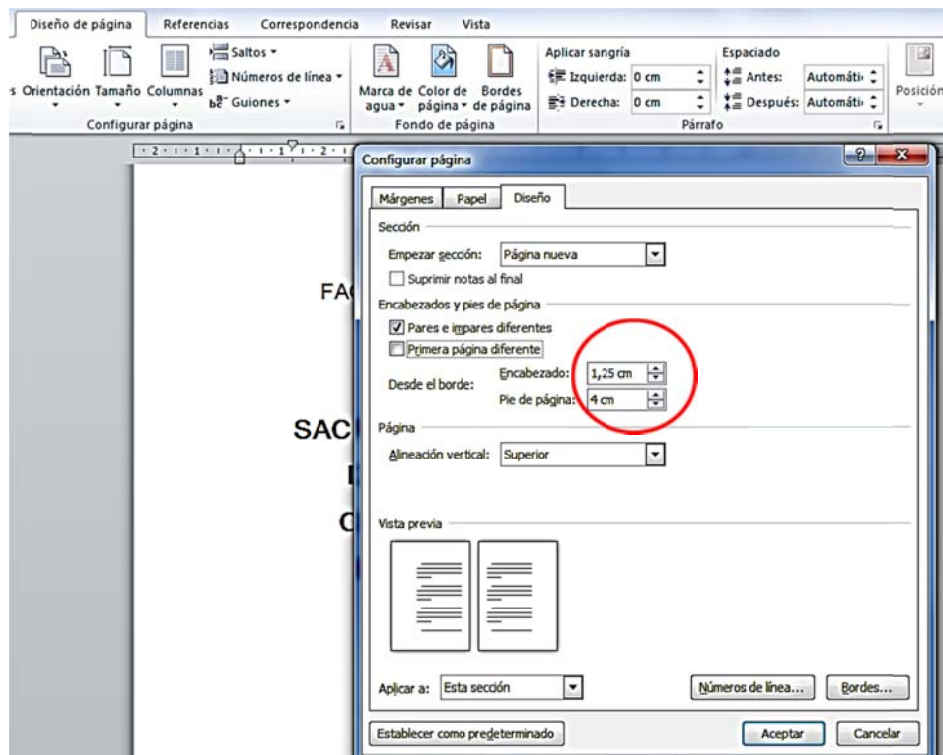
Debido a la encuadernación la tesina/tesis debe llevar una serie de márgenes muy concretos, estos se deben establecer en la pestaña de “Diseño de página”, en la configuración de los márgenes, de la misma manera que en la siguiente imagen:



Y se deben ajustar los siguientes parámetros en la pestaña “Márgenes”:

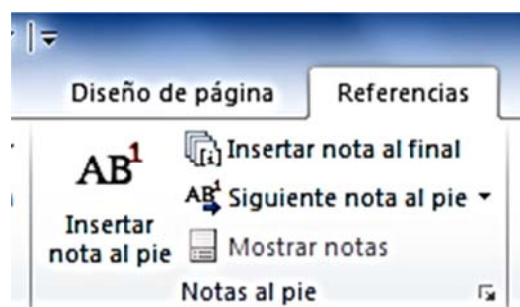


Y en la pestaña “Diseño”



### 5- Notas al pie de página

Las notas al pie de página deben estar justificadas y sin sangría. La letra tendrá un tamaño de 8pt, y para ponerlas es tan sencillo como ir a la pestaña “Referencias” y pulsar “Insertar nota al pie” como se ve en la imagen:



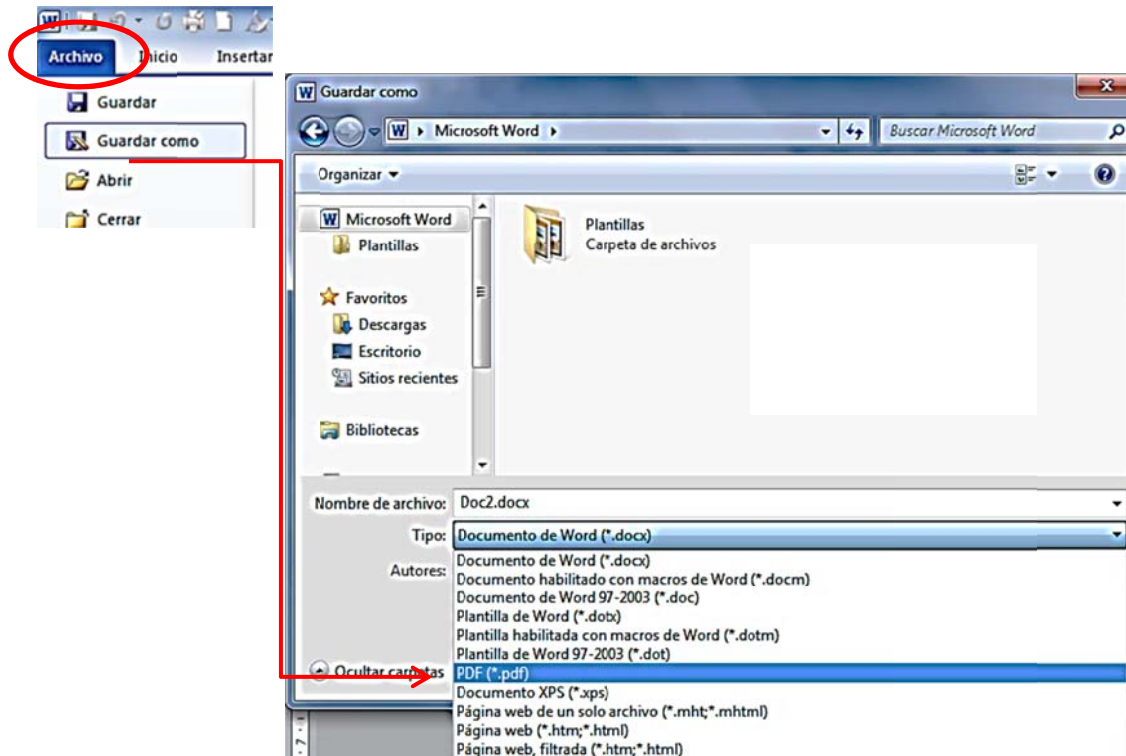
El programa se encarga de numerarlas cronológicamente y de cuadrar el texto para que salte de página en caso de llegar a la barra de la nota al pie. Una vez insertada, seleccionamos el texto de la nota al pie y **cambiamos la fuente a Arial Unicode MS**

## 6- Entrega en formato PDF.

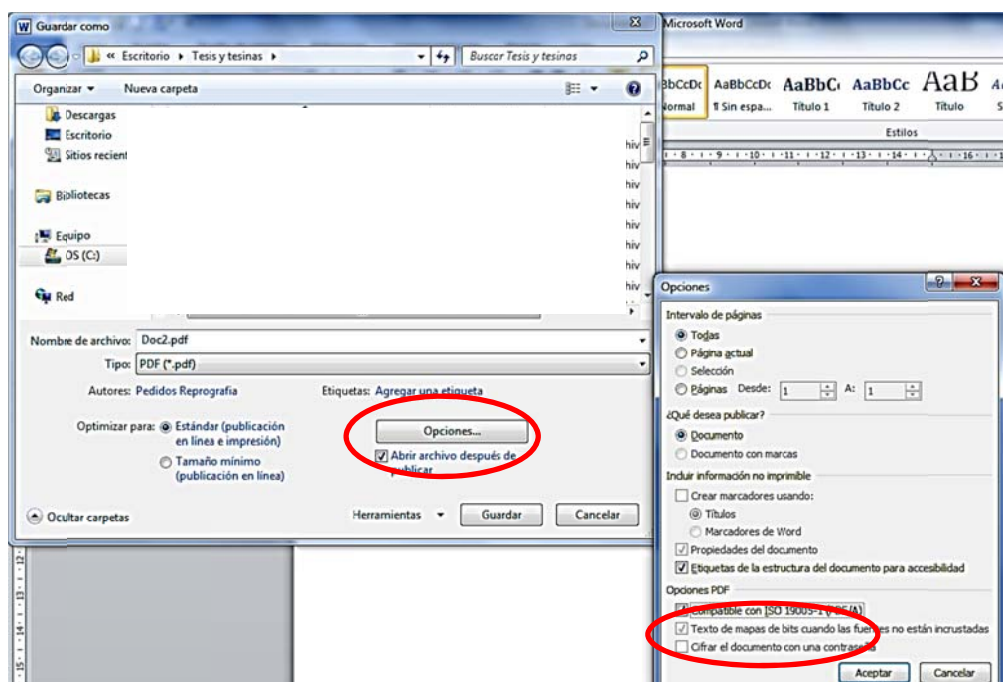
Para facilitar y homogeneizar el óptimo funcionamiento de la reprografía, el formato de entrega será en PDF. El PDF es un formato muy estandarizado en cualquier impresora, y además evita que el texto se mueva de un ordenador a otro.

Es importante tener lo más actualizado posible ADOBE

Es tan sencillo como ir a la pestaña "Archivo", pulsar "Guardar como" y en el cuadro inferior, seleccionar "PDF"



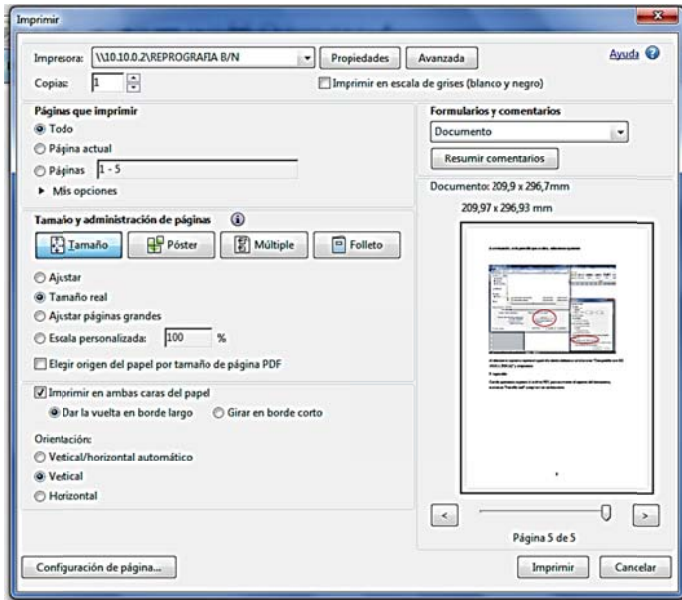
A continuación, en la pantalla que se abre, seleccionar opciones



Al seleccionar opciones aparece la pantalla donde debemos seleccionar “Compatible con ISO 19005-1 (PDF/A)” y aceptamos.

## 7- Impresión

Cuando queremos imprimir el archivo PDF, para mantener el aspecto del documento, marcamos “Tamaño real” e imprimimos en ambas caras.



## 8- Plantillas

Las plantillas a disposición del alumno son las siguientes:

- Tesina de Licenciatura
- Tesis Doctoral – Presentación
- Tesis Doctoral – Publicación

Las diferencias entre las plantillas de “Tesis – presentación” y “Tesis – publicación” es la página (y su página posterior en blanco) en la que se detallan los miembros del Tribunal de defensa.

Volvemos a recordar que en estas plantillas están configurados los elementos y ajustes de maquetación descritas en esta guía de estilo, con lo cual, es más que recomendable su uso.

**IMPORTANTE:**

**Al pasar un texto ya maquetado a las plantillas, se descuadrarán los textos, por lo tanto, el estudiante que ya haya comenzado su Tesis o Tesino aparte de la plantilla, DEBE CONFIGURAR MANUALMENTE EL TEXTO Y NO USAR LAS PLANTILLAS. .**

**Las plantillas sirven para aquellos que comienzan desde el principio su Tesis o Tesina.**